



Rapport RSE
Exercice 2024
Avril 2024 - Mars 2025

Edito

Le 1er février 2024, a débuté le 1er exercice de Maison Bleue sous la présidence d'Eddy Renaud accompagné de Stéphane Bonnin à la direction générale. La poursuite de l'aventure de notre entreprise vendéenne indépendante s'est construite autour de l'engagement humain pour pérenniser les valeurs qui ont contribué à son développement. L'entrée au capital de 65 salariés est un symbole fort de cette histoire collective et d'une volonté d'un investissement durable dans l'avenir de l'entreprise.

L'année 2024 a également été marquée par la reconstruction d'un atelier sinistré par un incendie en 2023. L'équipe dirigeante se structure avec l'arrivée de Betty Ladre au poste de DAF et la promotion de Marie Gaboreau au poste de directrice technique et RSE. Le fonctionnement optimal de l'entreprise perdure grâce à l'écoute attentive des équipes commerciales et techniques, renforcées avec la venue d'Edouard Merlin comme chargé d'affaires, pour répondre aux attentes de nos clients fidèles et futurs. Maison Bleue s'appuie également sur les relations de confiance établies avec les fournisseurs et les partenaires.

Nous souhaitons définir une trajectoire pour l'avenir de Maison Bleue et ses 113 salariés en l'inscrivant dans son contexte environnemental et social.

La construction de notre stratégie RSE, animée par l'équipe QSE, a été élaborée à la suite de la réflexion menée pour l'élaboration de notre matrice de double matérialité. 6 enjeux prioritaires ont été identifiés, 7 feuilles de route créées.

Ce rapport RSE présente les objectifs fixés par l'équipe, les actions significatives menées pour les atteindre et les indicateurs de suivi qui nous permettront de mesurer notre efficacité extra-financière.

Qui sommes-nous ?

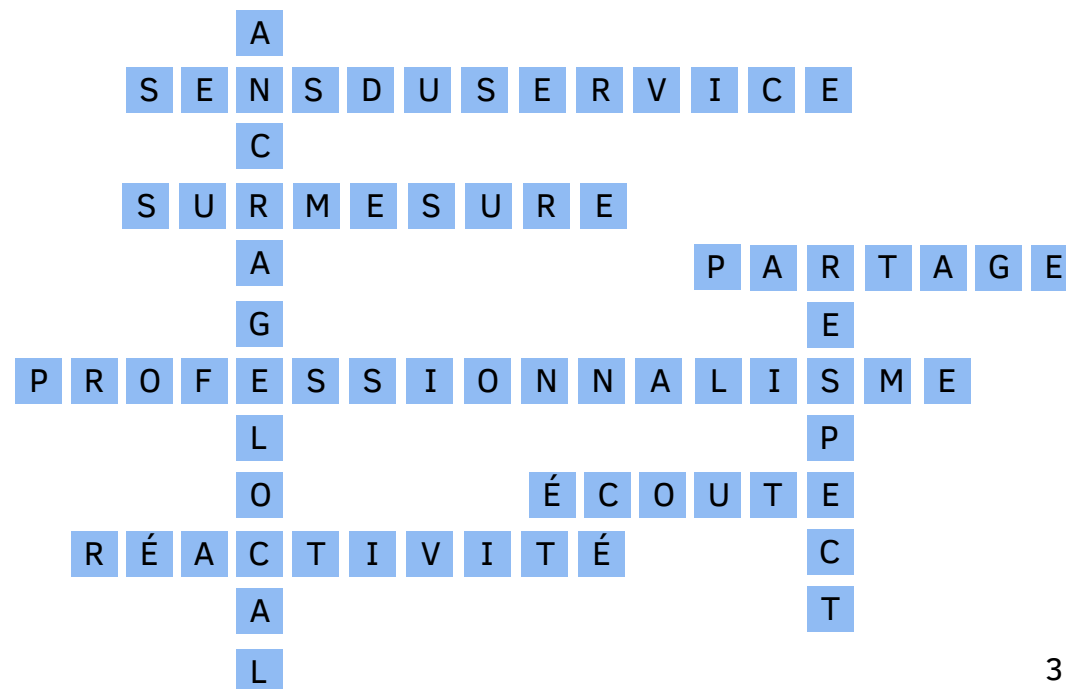


Maison Bleue est une entreprise indépendante, située à La Rabatelière en Vendée, spécialisée dans la fabrication et la pose d'éléments en béton armé de grande dimension, particulièrement de type poteaux et panneaux.

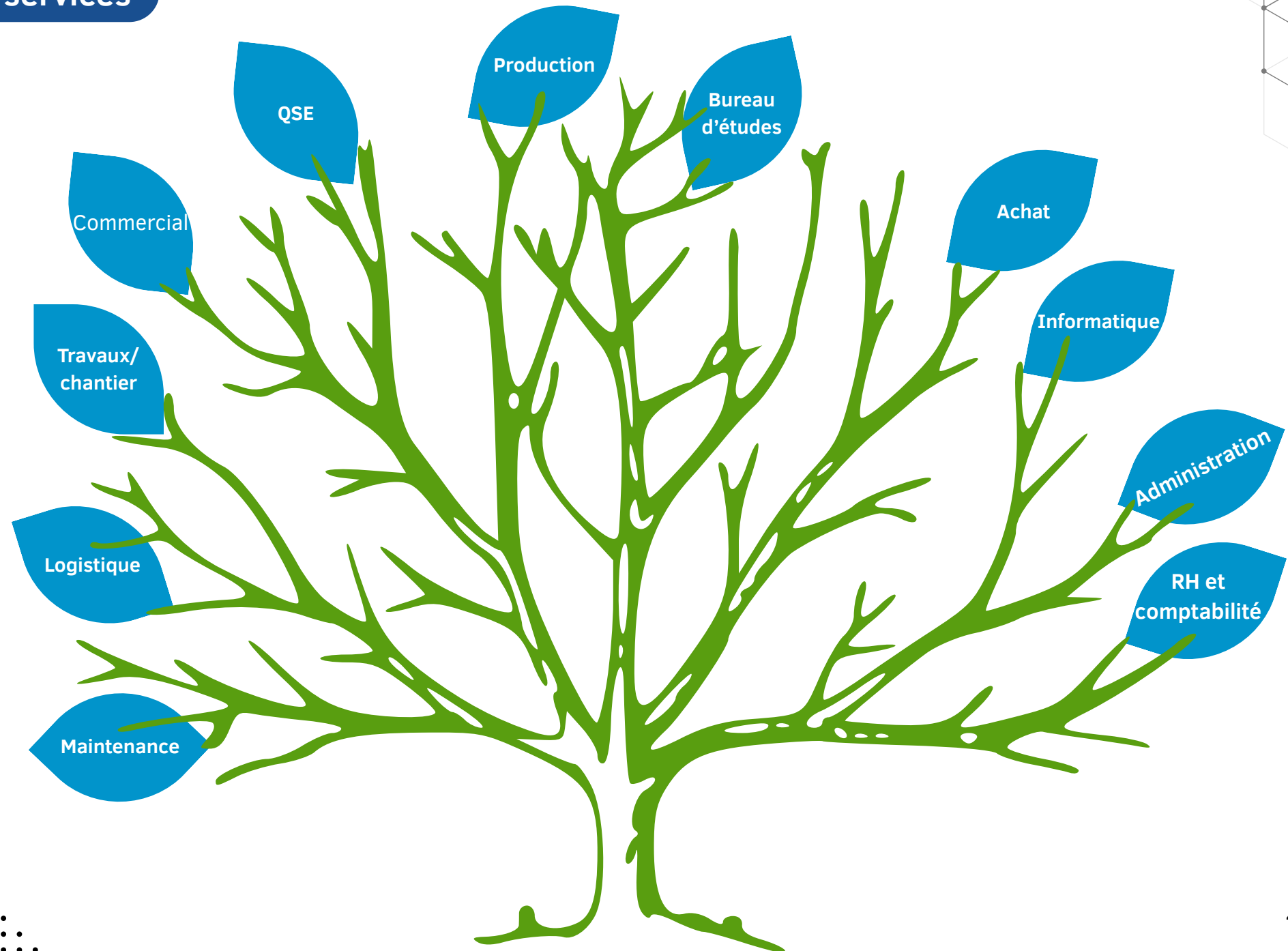
Nos produits sont posés sur une grande partie ouest de la France et destinés à la construction de bâtiments industriels, d'entrepôts logistiques, de bâtiments de stockage, d'élevage ou d'ouvrages de génie civil.

Notre savoir-faire, notre dynamisme et notre réactivité constituent nos forces grâce aux 113 femmes et hommes qui composent les équipes de Maison Bleue.

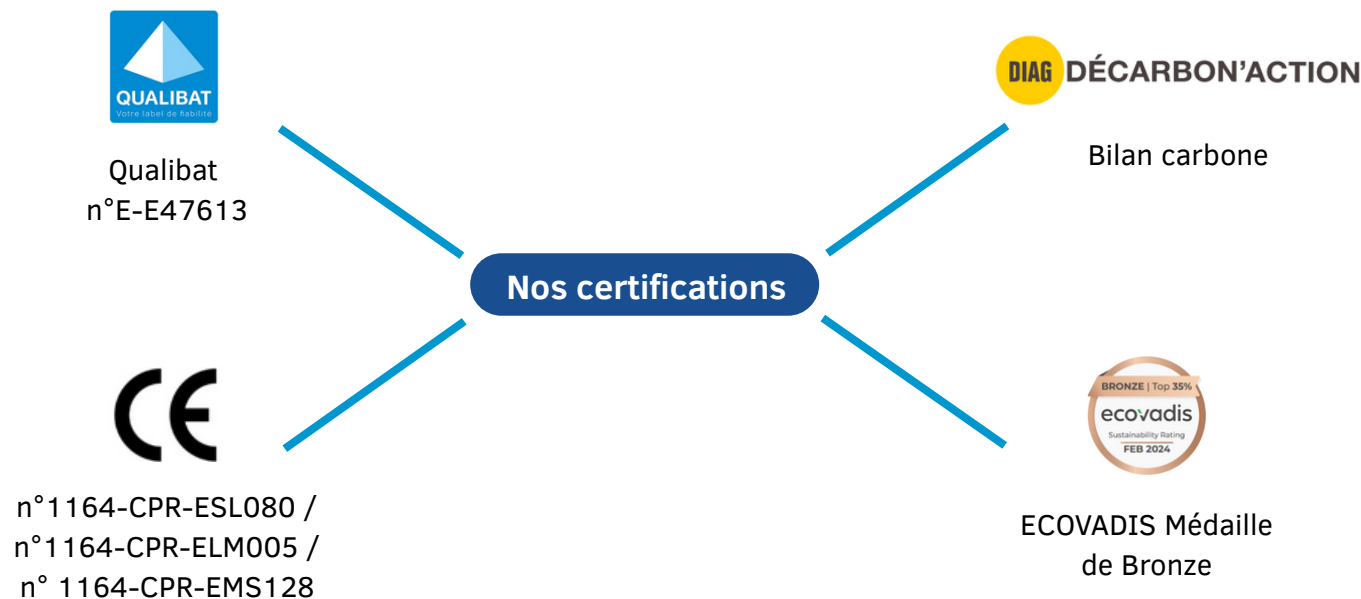
Nos ateliers sont équipés pour assurer en toute circonstance et autonomie la production de nos bétons. Nos 2 centrales à béton, associées à des moyens de levage adaptés et à des ateliers modulables, sont des atouts pour répondre aux besoins sur-mesure de nos clients.



Nos services



Qui sommes-nous ?



Maison Bleue en quelques chiffres - exercice 2024-2025

25,7 M€

CA

200

Affaires lancées

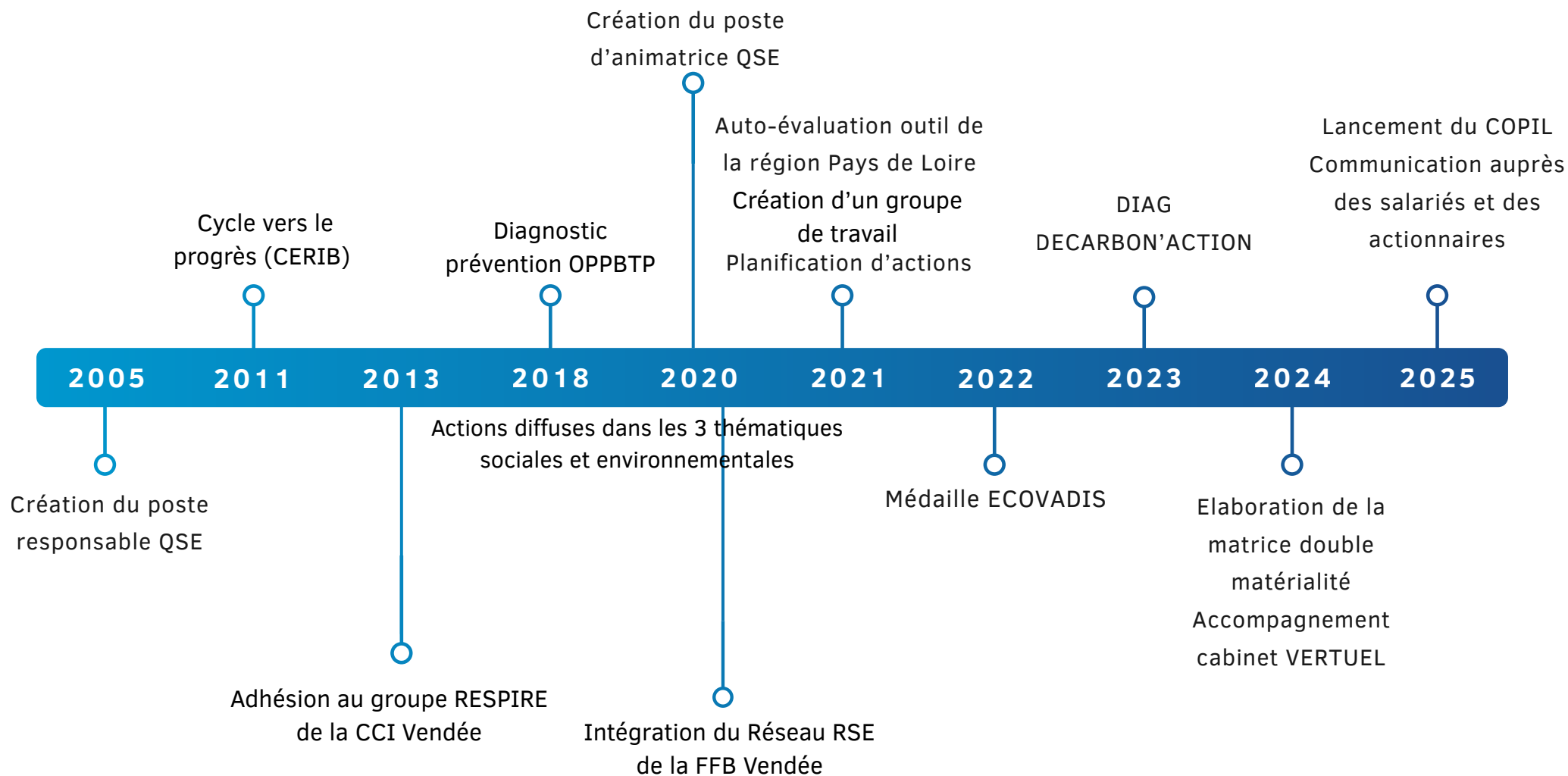


Effectif : 113 (15 femmes et 98 hommes)

37 000 m³

de béton fabriqué

Notre historique RSE



Nos forces : Adaptabilité et fiabilité

Collaborateurs

- Ecoute du besoin d'évolution professionnelle
- Montée en compétences en interne
- Une équipe dirigeante accessible
- Echanges réguliers et transparents

Clients

- Garant de la qualité de nos produits
- Garant de la qualité de nos services
- Echange personnalisé et adapté en fonction du besoin de chacun
- Conseil ajusté et ciblé

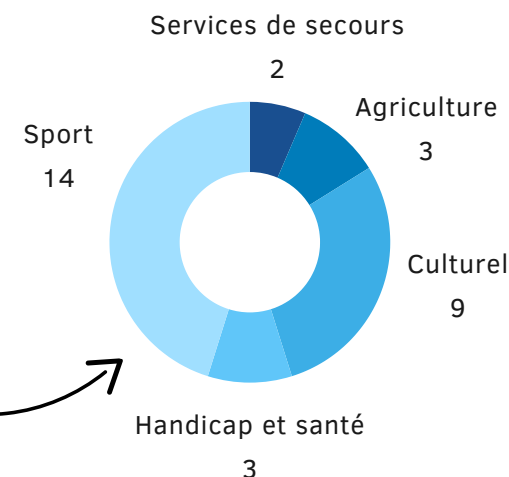
Fournisseurs

- Echanges techniques et durables, développement de partenariats
- Fiabilité économique et relation de confiance
- Ecoute partagée
- Adaptation aux contraintes de chacun

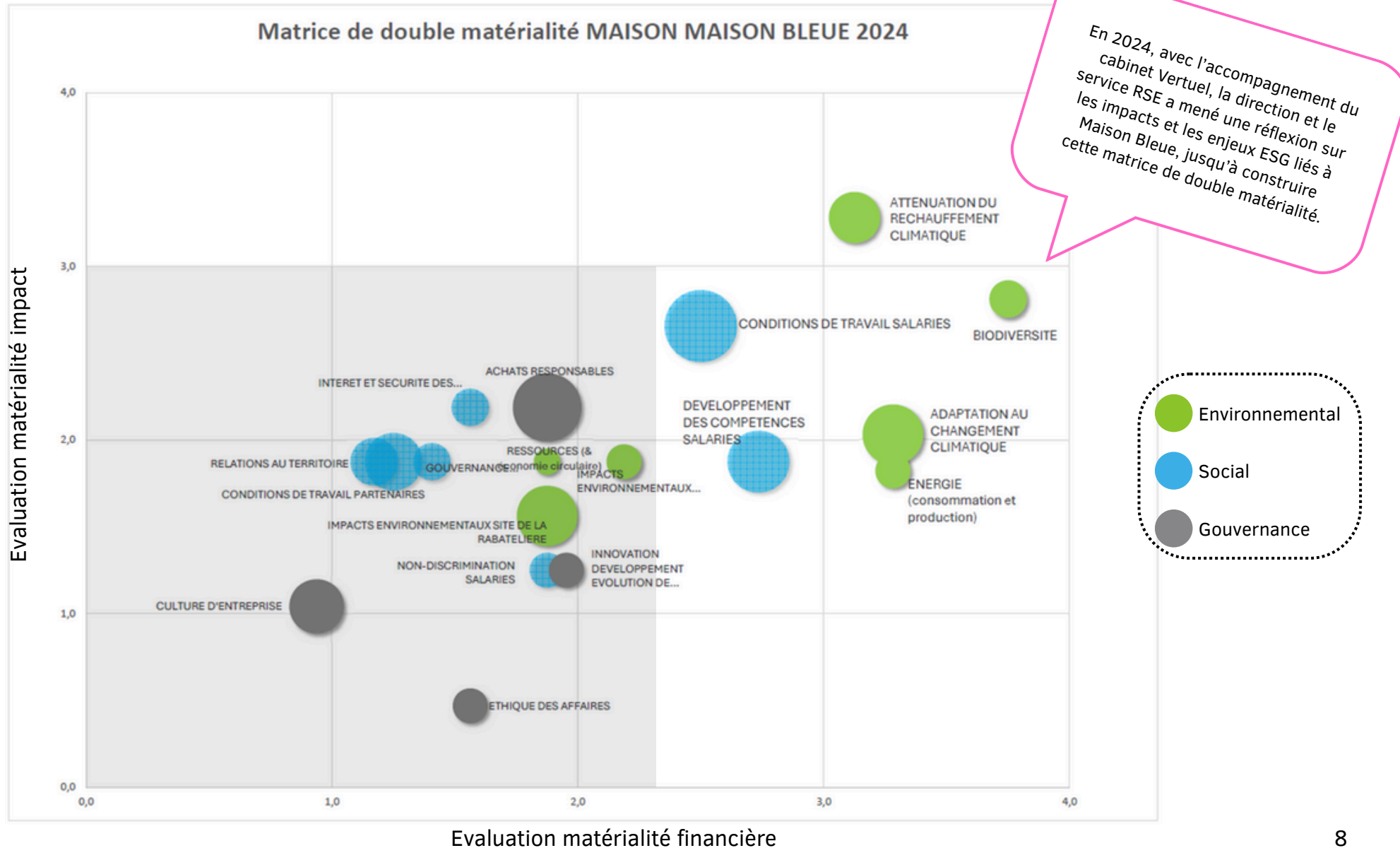
Collectivités et investisseurs

- Implication depuis plus de 20 ans dans la vie économique locale
- Communication transparente
- Accompagnement des jeunes du territoire dans leur orientation
- Mécénat :
 - 31 organismes aidés
 - 70 000 € distribués

Répartition du mécénat



Matrice de double matérialité



Atténuation du réchauffement climatique



Objectifs : Augmenter la proportion de béton à impact carbone réduit dans nos produits,
baisser nos émissions de GES générées par le fret

Actions programmées pour 2025/2026

- Etudier la maturologie et les caractéristiques thermodynamique de nos bétons
- Développer et promouvoir l'utilisation du CEM V pour fabriquer des éléments en béton à Impact Carbone Réduit
- Evaluer et hiérarchiser nos prestataires en transport
- Optimiser les chargements et nos flux logistiques
- Former nos conducteurs routiers à l'éco-conduite

En 2024 :

- 2 chantiers référence ont été réalisés en béton à Impact Carbone Réduit :
 - Panneaux de façade coupe-feu pour la construction d'un atelier TER de la SNCF.
 - Pour notre client QUARTUS, poteaux et murs coupe-feu pour un entrepôt logistique.
- Notre équipe s'est formée à l'utilisation du maturomètre afin de pouvoir mener de façon autonome nos études
- Ces actions découlent du Diag Décarbon'action finalisé début 2024

100% de nos transporteurs questionnés sur
leurs pratiques et engagements

Emissions de
GES (2022-
2023)

20878 T CO2 éq

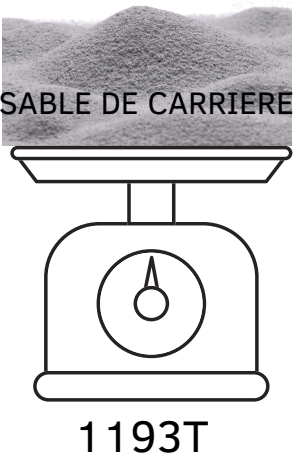
Optimisation
des livraisons

25,13T / livraison







Objectif : Réduire l'impact de nos activités sur la biodiversité en intégrant de nouvelles matières premières

En 2024 :



Le sable de carrière vient en **substitution** du sable alluvionnaire. Il réduit notre impact sur la biodiversité car il ne nécessite pas d'action extractive : il est généré lors de la fabrication des gravillons.
Autre atout majeur : c'est une **ressource locale**

Actions programmées pour 2025

 <p>Réduire l'utilisation du sable alluvionnaire par l'intégration du sable de carrière sur les 2 centrales à béton</p>	 <p>Identifier les ressources locales en granulats recyclés pouvant être introduits dans les formulations béton</p>	 <p>Former un interlocuteur interne à la Biodiversité</p>	 <p>Réaménager les bassins de décantation</p>
--	--	--	--



Objectif : Construire une offre commerciale solide permettant de répondre aux attentes de protection contre les aléas climatiques et définir des mesures pour limiter l'impact sur nos activités

Actions programmées

Identifier les produits qui peuvent être proposés en cas de nécessité urgente de protection d'ouvrage et les inscrire dans un catalogue à diffuser auprès des organismes compétents

Protéger les collaborateurs des épisodes caniculaires

S'équiper et s'organiser pour faire face aux aléas climatiques



En 2024, fourniture d'éléments en béton armé pour la protection de la base mer du remblai des Sables d'Olonne



Objectif : Développer la production d'énergie verte

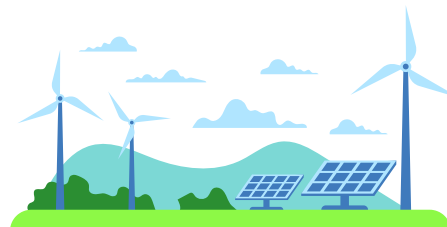
Actions programmées

- Lancer l'étude de faisabilité d'auto-production électrique sur les bâtiments et sur les terrains
- Pérenniser des achats sous certificats Vert Volt
- Définir des critères d'achat pour le renouvellement du parc de véhicules

**325 MWh d'énergie
consommée**



**100% énergie
consommée =
énergie verte**







Objectif : maintenir et développer les compétences des collaborateurs


Les collaborateurs de Maison Bleue

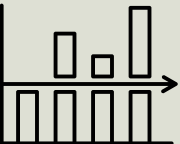
En 2024 Effectif de **113 personnes**


96 % en CDI


12,9%
Taux de rotation

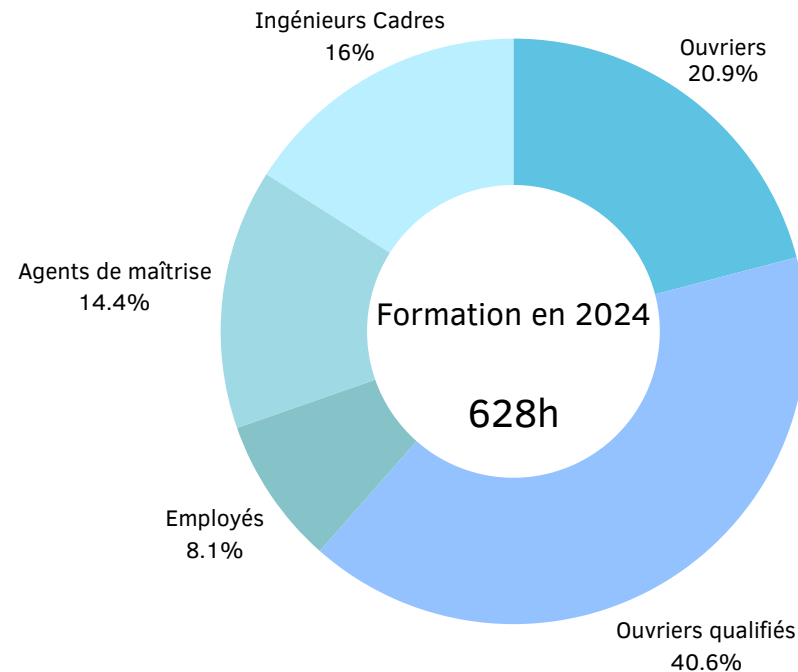
10% de
femmes 

 90%
d'hommes

Moyenne d'âge

41 ans

Ancienneté moyenne

12 ans



Actions programmées

- Déployer un suivi des compétences performant
- Créer un référentiel métier



Objectif : Préserver la santé et la sécurité des salariés et promouvoir l'attractivité de nos métiers

Faits marquants

Visite du préfet de Vendée

Le 4 avril 2025, la démarche de prévention des risques professionnels menée à Maison Bleue depuis plusieurs années a été présentée au Préfet de Vendée et à la Direction régionale de l'inspection du travail, mettant en avant la coopération avec le service santé au travail, l'OPPBTP et la CARSAT



Contrat de prévention

Clotûre du contrat de prévention initié en 2023 avec la CARSAT qui a mené l'achat de matériel réduisant les risques liés aux manutentions manuelles, la formation aux gestes et postures de 3 équipes et la matérialisation des allées piétonnes



En 2024



Taux de fréquence 112
(augmentation du nombre d'accidents avec arrêt de travail courts)



100% des accidents du travail analysés



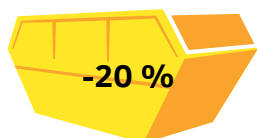
208 quarts d'heure
sécurité animés

Actions programmées

- Lancement certification MASE
- Poursuite accompagnement par l'OPPBTP et le RESTEV



Objectif : Réduction des déchets inertes et tout-venant et réduction de la consommation en eau



Réduction de la quantité de
déchets ultimes



Quantité de déchets dangereux

13

Flux de déchets



Taux de valorisation des déchets

Actions programmées

- Adaptation de la zone de captation des eaux de lavage
- Développement de mannequins de coffrage pour réduire la quantité de bois utilisée pour les réservations de porte dans nos murs
- Caractérisation de nos déchets tout-venant pour identifier de nouvelles filières de tri possible et réduction en amont

Faits marquants

Recyclage à 100% de nos chutes propres de polystyrène
Mise en place de compteurs sur notre circuit d'eau recyclée



Impasse de la Grotte - BP19 - 85250 LA RABATELIERE - TEL : 02 51 43 16 00

www.maisonbleue.fr - email : contact@maisonbleue.fr

S.A.S. au capital de 1 000 000 € - R.C.S. LA ROCHE SUR YON : B 430 047 530 - TVA : FR 194 300 475 30